

BẢN TIN THỊ TRƯỜNG CÔNG NGHIỆP NHỆ NGÀY 17/10/2019

(Cho phiên giao dịch ngày 16/10/2019)

Chỉ báo	Số liệu
Dow Jones	27,001.98 ↓ 22.82 (0.084%)
S&P 500	2,989.69 ↓ 5.99 (0.20%)
Shanghai Composite	2,978.71 ↓ 12.33 (0.41%)
BRL/USD	0.24072 ↑ 0.00153 (0.64%)
US Dollar Index	98.00 ↓ 0.30 (0.31%)
USD/VND (Vietcombank)	Mua vào 23,140 Bán ra 23,260
Giá vàng SJC	Mua vào 41,450 Bán ra 41,740

	Hợp đồng	Giá đóng cửa	%
Cà phê Robusta	LRCX19	1,211	-2.10%
	LRCF20	1,240	-1.90%
Cà phê Arabica	KCEZ19	93.55	-0.95%
	KCEH20	97.05	-0.92%
Ca cao	CCEZ19	2,515	-0.28%
	CCEH20	2,534	-0.31%
Đường	SBEH20	12.35	-1.91%
	SBEK20	12.44	-1.97%
Bông	CTEZ19	64.54	+1.59%
	CTEH20	65.19	+1.45%

Điểm tin vĩ mô

❖ **Mỹ, doanh số bán lẻ bất ngờ sụt giảm trong tháng 09.**

- Cụ thể, doanh số bán lẻ trong tháng 09 đã giảm 0.3%, sau khi tăng 0.6% trong tháng 08. Đây là tháng giảm đầu tiên sau 4 tháng tăng trước đó.

- Cùng với đó, doanh số bán lẻ cốt lõi (không bao gồm ô tô) cũng đã giảm 0.1% trong tháng 09.

❖ **Euro, chỉ số giá tiêu dùng (CPI) của khu vực giảm trong tháng 09.**

- Chỉ số CPI hàng năm của khu vực đồng Euro trong tháng 09 ở mức 0.8%, giảm từ mức 0.9% trong tháng 08. Cùng kỳ năm 2018 CPI ở mức 2.1%.

- Cán cân thương mại của khu vực tiếp tục thặng dư, mức thặng dư là 14.7 tỷ € trong tháng 08. Cụ thể, trong tháng 08 giá trị xuất khẩu đạt 177.4 tỷ € tăng 2.2% so với cùng kỳ 2018. Trong khi đó giá trị nhập khẩu đạt 162.6 tỷ € tăng 4.1% so với tháng 08/2018.

Diễn biến thương mại quốc tế

❖ **Ca cao:**

- Những tín hiệu tích cực trong việc đàm phán Brexit đã phần nào đó giúp hỗ trợ giá ca cao bởi nó làm dịu đi những nỗi lo về triển vọng nhu cầu ở Châu Âu.

❖ **Cà phê:**

- Việc đồng tiền ở các quốc gia sản xuất cà phê lớn bị suy giảm (Đồng Real Brazil giảm 1.2%, đồng Peso Colombia giảm 0.6%) đã gây áp lực lên giá cà phê.

❖ **Bông:**

- Tổng thống Hoa Kỳ-Donald Trump vào cuối tuần trước cho biết, Trung Quốc đã đồng ý mua hàng nông sản của Mỹ với giá trị từ 40 đến 50 tỷ đô la trong giai đoạn đầu tiên của thỏa thuận, chấm dứt cuộc chiến tranh thương mại.

❖ **Đường:**

- Bộ Nông nghiệp Hoa Kỳ USDA ước tính nhu cầu về đường trên toàn cầu trong niên vụ năm nasy sẽ tăng khoảng 0.2% so với niên vụ trước, đây mức tăng hàng năm nhỏ nhất kể từ năm 2010.

Tình hình thời tiết:

- ❖ **Brazil:** Vùng canh tác Minas Gerais trong một vài ngày tới sẽ có thời tiết nắng ấm, nhiều mây. Độ ẩm trung bình trong không khí ở mức 38%.
- ❖ **Mỹ:** Vùng canh tác tại South Plains, bang Texas trong 5 ngày tới được dự báo nắng ấm, không mưa. Nhiệt độ dao động từ 5-29 độ C. Độ ẩm trung bình trong không khí ở mức 36%.
- ❖ **Việt Nam:** Trong vài ngày tới, tỉnh Đắk Lắk sẽ tiếp tục xuất hiện nhiều mưa giông, nhiệt độ dao động từ 22-31 độ C. Độ ẩm trung bình trong không khí ở mức 75%.
- ❖ **Ấn Độ:** Thời tiết tại vùng canh tác mía đường phía Tây tỉnh Maharashtra trong một vài ngày tới sẽ xuất hiện nắng ấm, nhiều mây, có thể có mưa giông vào cuối tuần. Độ ẩm trung bình trong không khí ở mức 70%.
- ❖ **Trung Quốc:** Vùng canh tác bông lớn nhất tại tỉnh Xianjiang trong vài ngày tới được dự báo sẽ xuất hiện nhiều mây, nhiều khả năng sẽ không mưa. Nhiệt độ dao động từ 8-21 độ C.
- ❖ **Bờ Biển Ngà:** Vùng canh tác Bougouanou trong vài ngày tới sẽ tiếp tục xuất hiện nhiều mây và mưa giông, độ ẩm trung bình trong không khí ở mức 82%, nhiệt độ dao động từ 22-31 độ C.



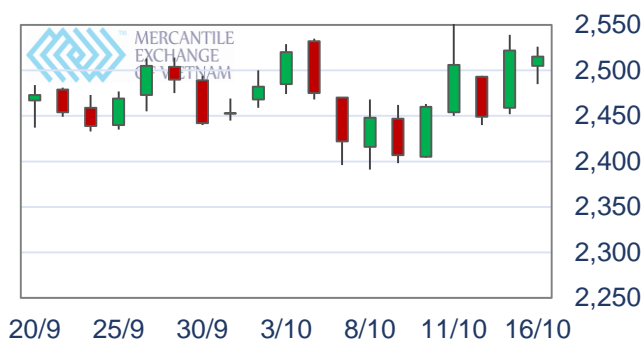
Sản lượng dự trữ:

- ❖ **Ca cao:** Sản lượng dự trữ ca cao của sàn ICE US đã giảm nhẹ xuống mức 3.588 triệu bao trong phiên giao dịch ngày hôm qua.
- ❖ **Cà phê:** Sản lượng dự trữ cà phê của sàn ICE US đã tăng nhẹ lên mức 2.240 triệu bao sau phiên ngày hôm qua.
- ❖ **Bông:** Sản lượng dự trữ bông của sàn ICE US đã giữ nguyên ở mức 10,523 kiện trong phiên giao dịch ngày hôm qua.

Dự báo tăng trưởng:

- ❖ **Ca cao:**
 - Sản lượng ca cao được chế biến trong quý 3 của Malaysia đạt mức 91,197 tấn, tăng thêm 49.9% so với cùng kì năm ngoái và cao hơn 9.3% so với quý trước.
- ❖ **Cà phê:**
 - Sản lượng dự trữ cà phê xanh ở Mỹ tăng lên thêm 127,935 bao trong tháng 9, đạt mức 7.352 triệu bao. Trong đó, bang Jacksonville có sản lượng tăng nhiều nhất tháng (66,800 bao), tiếp theo là Pacific Northwest (66,560) và Baltimore (32,453).
- ❖ **Bông:**
 - Theo một số thông tin từ Cơ quan bông thuộc quản lý của chính phủ Ấn Độ CCI, sản lượng bông trong niên vụ 2019/20 được dự báo ít nhất sẽ đạt 35 triệu kiện, tăng 4% so với năm ngoái.
- ❖ **Đường:**
 - Lũ lụt kéo dài trên các khu vực canh tác thuộc các bang Maharashtra và Karnataka sẽ ảnh hưởng đáng kể đến sản lượng đường tại Ấn Độ trong niên vụ 2019/20. Một số nguồn tin dự báo sản lượng có thể sẽ giảm xuống dưới mức 27 triệu tấn trong niên vụ này.

Ca cao - CCEZ19



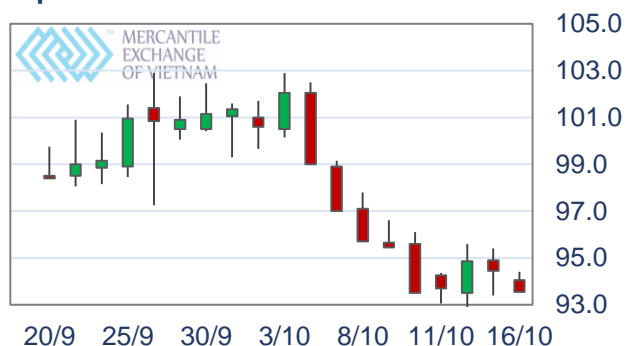
Ca cao:

Xu hướng giá	Giá ca cao có phiên giảm nhẹ	
Đường Stochastic	Xu hướng : tăng Vùng dao động: vùng trung lập	
Giá đóng cửa	Đóng cửa trên đường MA9	
Mức hỗ trợ	S1: 2,470	S2: 2,417
Mức kháng cự	R1: 2,557	R2: 2,591

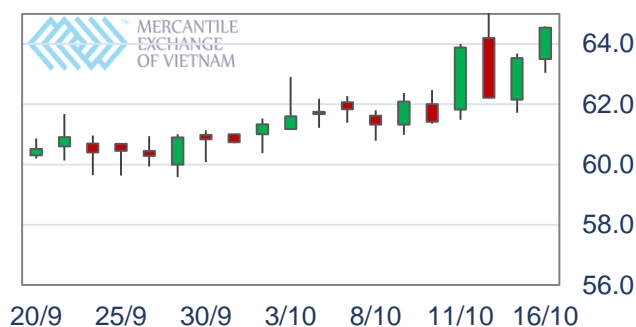
Cà phê:

Xu hướng giá	Giá cà phê tiếp tục giảm, dao động ở vùng giá thấp	
Đường Stochastic	Xu hướng : giảm Vùng dao động: vùng quá bán	
Giá đóng cửa	Đóng cửa dưới đường MA9	
Mức hỗ trợ	S1: 93.80	S2: 93.15
Mức kháng cự	R1: 95.25	R2: 96.05

Cà phê Arabica - KCEZ19



Bông sợi - CTEZ19



Bông:

Xu hướng giá	Giá bông có phiên tăng giá thứ 2 liên tiếp	
Đường Stochastic	Xu hướng : tăng Vùng dao động: vùng trung lập	
Giá đóng cửa	Đóng cửa trên cả 2 đường MA9 và MA18	
Mức hỗ trợ	S1: 63.53	S2: 62.51
Mức kháng cự	R1: 65.07	R2: 65.59

Đường:

Xu hướng giá:	Giá đường linh xình ở vùng giá 12.35-12.53	
Đường Stochastic	Xu hướng : giảm Vùng dao động: vùng trung lập	
Giá đóng cửa	Đóng cửa dưới cả 2 đường MA9 và đường MA18	
Mức hỗ trợ	S1: 12.42	S2: 12.25
Mức kháng cự	R1: 12.69	R2: 12.79

Đường - SBEH20

